

VALVE INSTALLATION INSTRUCTIONS

Manufacturer assumes no responsibility for failure due to improper installation. Install in accordance with local plumbing code.

1. Turn off water supply.
2. Valve hook up as per pipe connection type listed below.
3. Turn on water supply, check for leaks.
4. Do not expose to corrosive agents.
5. Cleaning: Simply rinse with water and dry.

PIPE CONNECTION TYPES

COMPRESSION CONNECTION FOR COPPER PIPE: Do not use pipe dope or Teflon® tape. Make sure copper pipe is clean and de-burred, not out of round, is cut square and is properly "lined up". Slide nut and ring over pipe and bottom it straight into valve. Tighten firmly with small wrench, DO NOT OVERTIGHTEN. If used with plastic tube, follow tube manufacturer's instructions; special sleeve, nut or insert may be required.

Note: Dahl compression ends with brass ferrules are designed for use with copper pipe. Dahl assumes no responsibility for failure due to installation on any other type of pipe.

COMPRESSION PLUGS: Do not use pipe dope or Teflon® tape. Tighten firmly with small wrench, DO NOT OVERTIGHTEN.

CRIMPEX OR COMPEX (CRIMP OR COMPRESSION CONNECTION FOR PEX): Follow tube manufacturer's instructions.

WARNING: Do not attempt to use PEX connections with Poly-B tubing or vice versa. The sizes are not compatible and such installations will void the valve warranty.

CPVC CONNECTION (GLUE): Cut pipe squarely and de-burr. Apply glue according to glue manufacturer's instructions. Insert pipe into bottom of socket with twisting motion.

FEMALE COMPRESSION CONNECTION: Do not use pipe dope or Teflon® tape. Tighten firmly with small wrench, DO NOT OVERTIGHTEN.

HOSE CONNECTION: Tighten firmly. If mini-ball™ valve is connected to a frost-free valve, close the frost-free valve and leave the mini-ball™ valve open during winter. If the mini-ball™ valve is connected to the end of the hose, leave it open when not in use.

KITEC®, PEX-AL-PEX, OR MULTICORE FOR CRIMP OR COMPRESSION CONNECTION: Follow tube manufacturer's instructions.

SLIP JOINT: Do not use pipe dope or Teflon® tape. Make sure copper tube is of acceptable type and quality, not out of round and end is cut square. Select the ring that fits snugly on tube, discard the other one. Slide nut and ring over tube. Make a bead 3/8" to 1/2" from end of tube with a proper beading tool. Slide grommet on tube, large end against bead. Attach to valve, tighten nut firmly. DO NOT OVERTIGHTEN.

SOLDER TO COPPER PIPE: Do not dismantle valve. Clean pipe and valve socket with emery cloth or steel wool. Apply flux to surfaces to be soldered. Pipe must be cut square and bottom in valve. Solder with valve in open position. Do not attempt to adjust position of valve after soldering. Let cool before operating.

THREADED PIPE CONNECTION: Clean pipe threads and cover them with pipe dope or Teflon® tape. Tighten firmly while gripping hex on end of valve. DO NOT OVERTIGHTEN.

POLY-B: Follow tube manufacturer's instructions. **WARNING:** Do not attempt to use Poly-B Barb connections with PEX tubing or vice versa. The sizes are **not** compatible and such installations will void the valve warranty.

Teflon® is a registered trademark of E.I. DuPont De Nemours

INSTRUCTIONS D'INSTALLATION DE LA SOUPAPE

Le fabricant n'assume aucune responsabilité de l'échec dû à l'installation inexacte. Installer selon le code local de tuyauterie.

1. Fermer l'entrée d'eau.
2. Installer la soupape selon le type de raccordement pour tuyau énuméré ci-dessous.
3. Ouvrir l'entrée d'eau, vérifier les fuites.
4. Ne pas exposer aux agents corrosifs.
5. Nettoyage: Simplement rincer avec de l'eau et assécher.

TYPES DE RACCORDEMENT POUR TUYAU

RACCORDEMENT DE COMPRESSION POUR LE TUYAU DE CUIVRE: N'utiliser pas de scellant à tuyau ou de ruban Teflon®. Assurez-vous que le tuyau de cuivre est propre et ébavuré, pas hors de rond, bien coupé et correctement aligné. Glisser l'écrou et l'anneau sur le tuyau et insérer le tuyau directement dans la soupape. Serrer fermement avec une petite clé, NE PAS TROP SERRER. Si utilisé avec le tube en plastique, suivez les instructions du fabricant du tube; Une douille, un écrou ou une insertion spéciale peut être exigés.

Note: Les extrémités de compression de Dahl avec les embouts en laiton sont conçues pour l'usage avec un tuyau de cuivre. Dahl n'assume aucune responsabilité de l'échec dû à l'installation sur n'importe quel autre type de tuyau.

BOUCHONS A COMPRESSION: N'utiliser pas de scellant à tuyau ou de ruban Teflon®. Serrer fermement avec une petite clé, NE PAS TROP SERRER.

CRIMPEX OU COMPEX (SERTI OU RACCORDEMENT DE COMPRESSION POUR PEX): Suivre les instructions du fabricant du tube.

AVERTISSEMENT: Ne pas essayer d'employer des raccords PEX avec la tuyauterie Poly-B ou vice versa. Les dimensions ne sont pas compatibles et de telles installations annuleront la garantie de la soupape.

RACCORDEMENT DE CPVC (COLLE): Couper d'équerre et ébarber le tuyau. Appliquer la colle selon les instructions du fabricant. Insérer le tuyau dans le bas de la douille avec un mouvement de torsion.

RACCORDEMENT FEMELLE DE COMPRESSION: N'utiliser pas de scellant à tuyau ou de ruban Teflon®. Serrer fermement avec une petite clé, NE PAS TROP SERRER.

RACCORDEMENT DE BOYAU: Serrer fermement. Si la soupape mini-ball™ est reliée à une soupape gel-libre, fermer la soupape gel-libre et laisser la soupape mini-ball™ ouverte pendant l'hiver. Si la soupape mini-ball™ est reliée à l'extrémité du boyau, laisser ouvert lorsque hors service.

KITEC®, PEX-AL-PEX, OU MULTINUCLÉAIRE POUR LE RACCORDEMENT DE SERTI OU DE COMPRESSION: Suivre les instructions du fabricant du tube.

JOINT A COULISSE: N'utiliser pas de scellant à tuyau ou de ruban Teflon®. S'assurer que le tuyau est de type et qualité acceptable, pas hors rond et coupé à angle droit. Choisissez l'anneau qui s'adapte confortablement sur le tuyau, jeter l'autre. Glisser sur le tuyau l'écrou et l'anneau. Faites une perle entre 3/8" et 1/2" de l'extrémité du tuyau avec un outil approprié. Glisser la bague d'étoupe sur le tuyau, grande extrémité contre la perle. Attacher à la soupape, serrer l'écrou fermement. NE SERRER PAS TROP.

SOUDURE POUR TUYAU EN CUIVRE: Ne pas démonter la soupape. Nettoyer le tuyau et la douille de la soupape avec le tissu d'éméris ou la laine acier. Appliquer le flux aux surfaces à souder. Le tuyau doit être coupé à angle droit et inséré dans la valve. Souder avec la valve en position ouverte. Laisser refroidir avant d'opérer. N'essayer pas d'ajuster la position de la valve après la soudure. Laissez refroidir avant l'opération.

RACCORDEMENT DE TUYAU FILETÉ: Nettoyer les filets du tuyau et les couvrir d'enduit pour filets ou de bande de Teflon®. Serrez fermement tout en saisissant le sortilège sur l'extrémité de la valve. NE SERRER PAS TROP.

POLY-B: Suivre les instructions du fabricant du tube. **AVERTISSEMENT:** Ne pas essayer d'employer les raccords PEX-AL-PEX avec la tuyauterie PEX ou vice versa. Les dimensions **ne sont pas** compatibles et de telles installations annuleront la garantie de la soupape.

Teflon® est une marque déposée de E.I. DuPont De Nemours

INSTRUCCIONES PARA LA INSTALACIÓN DE VÁLVULAS

El fabricante no asume responsabilidad de cualquier falla que resulte de la instalación incorrecta. La instalación debe realizarse conforme al código local de instalaciones sanitarias.

1. Cierre el paso del agua.
2. Colocación de la válvula para el tipo de conexión para caño listado abajo.
3. Abra el paso del agua, verifique que no haya fugas.
4. No exponga a los agentes corrosivos.
5. Limpieza: Simplemente enjuague con agua y seque.

TIPOS DE CONEXIÓN PARA CAÑO

CONEXIÓN COMPRESORA PARA CAÑO DE COBRE: No utilice sellador para caño o cinta de Teflon®. Asegúrese de que el caño esté limpio y lijado, que no esté fuera de redondo, cortado cuadrangular y debidamente "alineado". Deslice la tuerca y anillo sobre el caño y póngalo derecho en la válvula hasta que toque fondo. Ajuste firmemente con una llave pequeña, NO AJUSTE DEMASIADO. Si es utilizado con un tubo de plástico, siga las instrucciones del fabricante del tubo; puede requerir de una camisa, tuerca o inserción especial.

Nota: Los extremos de compresión Dahl con casquillos de latón están diseñados para usarse con cañería de cobre. Dahl no asume responsabilidad de cualquier falla de instalación en cualquier otro tipo de caño.

ENCHUFES DE COMPRESIÓN: No utilice sellador para caño o cinta de Teflon®. Ajuste firmemente con una llave pequeña. NO AJUSTE DEMASIADO.

CRIMPEX O COMPEX (CRIMP O CONEXIÓN COMPRESORA PARA PEX): Siga las instrucciones del fabricante del tubo.

ADVERTENCIA: No intente utilizar conexiones de PEX con cañerías de Poly-B o viceversa. Los tamaños no son compatibles, y dicho tipo de instalación invalidará la garantía de la válvula.

CONEXIÓN DE CPVC (PEGAMENTO): Corte el caño cuadrangular y debidamente alineado. Aplique pegamento de acuerdo con las instrucciones del fabricante. Introduzca el caño dentro de la cavidad de la válvula en forma circular.

CONEXIÓN COMPRESORA HEMBRA: No utilice sellador para caño o cinta de Teflon®. Ajuste firmemente con una llave pequeña, NO AJUSTE DEMASIADO.

CONEXIÓN DE MANGUERA: Ajuste firmemente. Si la válvula mini-ball™ está conectada a una válvula a prueba de hielo, cierre la válvula a prueba de hielo y deje la válvula mini-ball™ abierta durante el invierno. Si la válvula mini-ball™ está conectada al extremo de la manguera, déjala abierta cuando no esté en uso.

KITEC®, PEX-AL-PEX, O MULTICORE PARA CRIMP O CONEXIÓN DE COMPRESIÓN: Siga las instrucciones del fabricante del tubo.

SLIP JOINT: No utilice sellador para caño o cinta de Teflon®. Asegúrese de que el tubo de cobre sea de clase y calidad aceptables, que no esté fuera de redondo y que la terminación esté cortada en forma cuadrangular. Seleccione el anillo que se ajuste perfectamente al tubo y desheche el otro. Deslice la tuerca y el anillo sobre el tubo. Haga una reborde de entre 3/8" a 1/2" desde el extremo del tubo con una herramienta de rebordar apropiada. Deslice el ojal sobre el tubo, la terminación más grande contra el reborde. Fijar a la válvula, ajuste la tuerca firmemente. NO AJUSTE DEMASIADO.

SOLDADURA AL CAÑO DE COBRE: No desmonte la válvula. Limpie el caño y la cavidad de la válvula con un paño de esmeril o lana de acero. Aplique el fluido a las superficies que serán soldadas. El caño debe estar cortado cuadrangular e insertado hasta el fondo de la válvula. Soude con la válvula en posición abierta. No intente ajustar a la posición de la válvula después de soldar. Deje enfriar antes de operar.

CONEXIÓN DE CAÑO DE ROSCA: Limpie la rosca del caño y cúbrala con sellador para caño o cinta de Teflon®. Ajuste firmemente mientras sostiene la tuerca hexagonal en el extremo de la válvula. NO AJUSTE DEMASIADO.

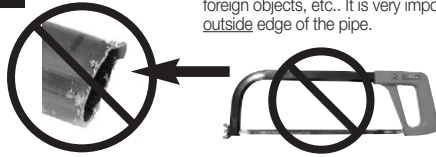
POLY - B: Siga las instrucciones del fabricante del tubo. **ADVERTENCIA:** No intente utilizar conexiones de POLY-B con cañerías de PEX o viceversa. Los tamaños **no son** compatibles, y dicho tipo de instalación invalidará la garantía de la válvula.

Teflon® es una marca registrada de E.I. DuPont De Nemours

QUICK-GRIP™ INSTRUCTIONS

For 1/2" Copper, PEX AND CPVC PIPE
DO NOT use with PEX-AL-PEX (e.g. Kitec®), Poly B, or Plated Copper Pipe

1



Cut the pipe square and ensure that it is free of burrs, scratches, dirt, foreign objects, etc.. It is very important to thoroughly de-burr the outside edge of the pipe.

DO NOT use a hacksaw to cut the pipe.
NE PAS utiliser de scie à métaux pour couper le tuyau.
NO UTILICE sierra de metales para cortar los tubos.

INSTRUCTIONS

Pour tuyau 1/2" en Cuivre, PEX et CPVC
NE PAS utiliser avec PEX-AL-PEX (Kitec®), Poly B, ou tuyau de cuivre plaqué

Couper le tuyau droit et assurez-vous qu'il n'y a pas de bavures, égratignures, saletés, corps étrangers, etc.. Il est très important de complètement ébarber le bord extérieur du tuyau.



Copper Pipe
Tuyau de Cuivre
Tubo de Cobre

INSTRUCCIONES PARA LA INSTALACION

Para tubo de cobre 1/2", plástico PEX y tubos de CPVC
NO UTILICE con PEX-AL-PEX (e.g. Kitec®), Poly B, o tubo de cobre con otro materiales

Corte el tubo cuadrado y asegure que este libre de birutas, rayas, sucio, otros objetos, etc. Es muy importante eliminar las rebabas o salientes ubicadas al extremo de el tubo.



PEX or CPVC
PEX ou CPVC
tubo PEX o CPVC

2

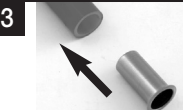


Mark pipe 1-1/8 inch (2.9 cm) from the cut end.

Faites un trait à 1 1/8po (2.9 cm) de l'embout.

Marque el tubo a una distancia de 1-1/8 pulgadas (2.9 cm) al final del corte

3



PEX ONLY

Push the PEX pipe insert into end of the pipe.

WARNING: Failure to use the PEX pipe insert on PEX piping may result in a leak.

PEX SEULEMENT

Poussez le raccord PEX dans l'embout du tuyau.

ATTENTION : Ne pas utiliser de raccord PEX peut entraîner des fuites.

PEX SOLAMENTE

Presione el inserto dentro del tubo PEX al final del tubo

ADVERTENCIA: La falta de utilizar el insertado en la tubería PEX, puede ocasionar fugas o escapes.

4



Ensure that the Dahl QUICK-GRIP™ is clean and free of any foreign objects. Push the Dahl QUICK-GRIP™ firmly onto the pipe until it stops and lines up with the mark from Step 2. Test for proper engagement by attempting to pull the valve off of the pipe by hand - it should not move if it is engaged properly. DO NOT depress Release Sleeve when performing this test. Assemble other types of pipe joints (if applicable) in accordance with Dahl's "valve installation instructions".

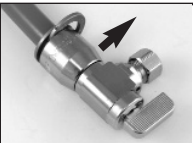
Turn on water - check for leaks.

Assurez-vous que le QUICK-GRIP™ de Dahl est propre et sans corps étrangers. Poussez fermement le QUICK-GRIP™ de Dahl sur le tuyau jusqu'au trait effectué à l'Étape 2. Testez l'installation à main en tentant de retirer la valve du tuyau - Celle-ci ne devrait pas bouger si correctement installée. NE PAS déprimer la bague de relâchement lorsque vous effectuez ce test. Assemblez tout autre type de raccord (si applicable) conformément aux instructions d'installation.

Ouvrir l'eau - Vérifier pour les fuites.

Asegúrese que el producto de Dahl QUICK-GRIP™ este limpio y libre de cualquier objeto ajeno. Presione el Dahl QUICK-GRIP™ firmemente dentro del tubo hasta que este pare y se alinee con la marca realizada en el paso 2. Para probar que la unión es correcta puede jalar la válvula del tubo con la mano - esta no debería moverse si esta unida apropiadamente. Procure no quitarle presión a la manga cuando realice esta prueba. Reuna otros tipos de uniones de tubos (si es necesario) de acuerdo con las "instrucciones de válvulas de Dahl"

Coloque en agua y verifique si tiene algun escape.



Removal

Ensure that water supply is turned off and de-pressurized before attempting to remove the QUICK-GRIP™. Remove Locking Clip. DO NOT pull on the valve until you have fully depressed the release sleeve. The Dahl QUICK-GRIP™ Connection can be removed from the pipe by hand, or with any flat-faced steel tool, by applying even pressure to both sides of the release sleeve while pulling the valve off of the pipe.



Locking Clip
Clip de Verrouillage
Clip Cerrador

Démontage

Assurez-vous que l'alimentation en eau est fermé et dépressurisé avant de procéder au démontage du QUICK-GRIP™. Enlever la Clip de Verrouillage. NE PAS tirer sur la valve avant d'avoir supprimé la pression de la bague de relâchement. La connection QUICK-GRIP™ de Dahl peut être retiré à la main ou avec un ciseau plat en maintenant une pression uniforme des deux côtés de la bague de relâchement tout en tirant sur la valve.

Eliminación

Asegure que el proveedor del agua este cerrado y sin presión antes de remover el QUICK-GRIP™. Quite el clip que cierra. No tire o jale la valvula antes que usted tenga completamente sin presión el tubo de la manga liberada. El conector de Dahl QUICK-GRIP™ puede ser removido del tube con la mano, o con cualquier herramienta plana, aplicando inclusive presión a ambos lados de la maga liberada mientras tira de la válvula para sacarle del tubo.

Working pressure/temperature: Up to 125 PSI & 180° F.

Pression et température de service du QUICK-GRIP™ : jusqu'à 125 PSI et 180° F.

Trabaja con presion y temperaturas: Hasta 125 PSI y 180 F

Dahl assumes no responsibility for failure due to improper installation. To clean valve - simply rinse with water. DO NOT expose this product to corrosive chemicals or foreign substances including, but not limited to, household cleaning products, paints, greases, flux, mineral oils, adhesives, ammonia, nitrates, pipe dopes (thread sealants), bug sprays, lubricants, cleaners, bleaches, acids, solder, plastic piping primers and cements, oxidizing agents, alkaline solutions, thinners, fuels, oil based caulks, hydrocarbons, spray foam or foaming agents (insulation) or other solvent based materials. Dahl recommends that all fittings and parts be stored in their original packaging until installation.

Dahl n'assume aucune responsabilité quant aux défaillances dues à une installation non-conforme. Pour nettoyer la valve - rincer simplement à l'eau. NE PAS exposer ce produit à des chimiques corrosifs ou substances étrangères incluant, mais non limité à, produits de nettoyage domestique, peinture, graisse, décapant, huiles minérale, adhésif, ammoniac, nitrate, pâte à joint (scellant à filet), vaporisateur anti-insectes, lubrifiant, nettoyant, javellisant, acide, brasure, apprêt et ciment à tuyau de plastique, agent oxydant, solution alcaline, diluant, essence, calfatage à base d'huile, hydrocarbure, mousse pistoolée ou agent moussant (pour isolation) ou tout produit à base de solvant. Dahl recommande de conserver les raccords et pièces dans leur emballage original jusqu'à l'installation.

Dahl no se responsabiliza por daños debido a la instalación inapropiada. Para limpiar la valvula - simplemente enjuaguela con agua. No exponga estos productos a químicos corrosivos o externas sustancias, pero no limite a, productos de limpieza del hogar, pinturas, grasas, flujos, aceites minerales, adhesivos, amoniaco, nitratos, caidas del tubo (selladores de hilo), rociadores de bichos, aceites, limpiadores, blanqueadores, ácidos, soldaduras, tubos plasticos con fondos y cementos, agentes oxidantes, solución alcalina, gasolina, bases de aceites, hidrocarburos, rociadores de espuma u otros solventes a base de estos materiales. Dahl recomienda que todas sus partes y accesorios sean guardadas en su empaque original hasta que estas sean instaladas.